



République Tunisienne

Ministère de l'Équipement,
de l'Aménagement du Territoire
et du Développement Durable

Direction Générale de l'Environnement
et de la Qualité de la Vie

LE PARC NATIONAL DE JBIL



PRÉSENTATION GÉNÉRALE ET OPPORTUNITÉS DE VALORISATION ÉCOTOURISTIQUE

Document élaboré dans le cadre du Projet :
« **Écotourisme et Conservation de la Biodiversité Désertique
en Tunisie** »



En partenariat avec la Direction Générale des Forêts et
l'Office National du Tourisme Tunisien





Situation géographique

Le Parc National de Jbil est situé au Sud de la Tunisie, dans les régions naturelles de Nefzaoua et du grand Erg Oriental. Il se trouve vers $6^{\circ}40'$ - $7^{\circ}60'$ de longitude Est; $36^{\circ}40'80$ Latitude Nord, à environ 70 km au Sud de la ville de Douz et 100 km de la ville de Kébili.

C'est le plus grand parc national en Tunisie, avec une superficie de 150.000 ha. Il renferme:

- le massif tabulaire de Jbil : couvrant environ 4.000 ha,
- les zones de parcours (petites dunes, regs, nebkhas) : couvrant environ 18.200 ha,
- la partie nord du Grand Erg Oriental : couvrant environ 127.000 ha.

Sur le plan administratif, le Parc est rattaché au gouvernorat de Kébili, délégation Douz-Sud.



Le grand Erg, les parcours sahariens et le massif tabulaire, Reliefs typiques des écosystèmes sahariens

Historique

En dépit de l'absence d'habitations fixes au niveau du Parc, qui reste parcouru par les pasteurs nomades et semi-nomades, la découverte d'objets datant du néolithique témoigne de la présence humaine dans la région depuis presque 10.000 ans.

Des pratiques ancestrales qui continuent à exister de nos jours expriment le rattachement de l'Homme à son milieu naturel, à savoir l'univers du Sahara.

Statut juridique

Le Parc National de Jbil est créé par le décret 2210-94 du 24 Octobre 1994.



Justification de création

La faune et la flore du Parc National de Jbil sont représentées par des espèces caractéristiques et spécifiques du milieu saharien. Il abrite des espèces rares, qui sont des espèces phares et ayant toutes en commun des capacités d'adaptation et de survie dans un milieu peu clémente où l'eau et les végétaux font presque défaut, telles que la Gazelle des dunes, le Fennec, le Renard des dunes et l'Outarde houbara.

La rareté de l'eau et l'aridité du climat ne favorisent pas réellement un épanouissement exceptionnel du couvert végétal. Toutefois, des espèces très rares mais aussi phares du parc comme le calligone soyeux persistent encore. En plus d'autres espèces à haute aptitude d'adaptation telles que le retam, la cléme d'arable, le marrube du désert...



L'Addax dans le Parc de Jbil



Gazelle des dunes
(*Gazella leptoceros*)



L'aridité est le trait marquant de la majorité des espaces du Parc

Caractéristiques écologiques

• Ressources hydriques:

Les précipitations annuelles moyennes se situent entre 50 et 80 mm au niveau du massif montagneux. Elles dépassent rarement 50 mm dans la partie occidentale du Parc (grand Erg Oriental).

Les cours d'eau issus de la chaîne montagneuse se déversent pour la plupart dans le Parc qui abrite également un réservoir d'eau ayant une capacité de stockage de 1000 m³. Cependant, ces ressources demeurent insuffisantes pour garantir la réussite des programmes de sauvegarde de la biodiversité à l'intérieur du Parc, et doivent être impérativement renforcées par un puit profond.



Système de refroidissement des eaux thermales à Jbil



• Flore :

Le couvert végétal au niveau du Parc est typiquement saharien, composé d'espèces caractérisées par une forte adaptation à la sécheresse, à la température et la salinité. On dénombre dans le parc de Jbil 106 taxons, dont 12 espèces considérées endémiques.

Le couvert végétal constitue un indicateur des différentes formations géomorphologiques présentes dans la région.

Ainsi, autour du massif montagneux, on rencontre une steppe à *Rhanterium* sur les sols profonds et à *Anthyllis* soyeux sur les sols squelettiques.

Sur le Jebel, la strate arbustive a totalement cédé la place à des chaméphytes comme *Gymnocarpus decander*, *Salsola vermiculata* et *Anabasis articulata*

Les dunes fixées sont colonisées par l'aristide piquante (*Stipagrostis pungens*) en association avec l'hélianthème saharien (*Helianthemum confertum*) et l'oudneya d'Afrique (*Henophyton desertii*). D'autres espèces végétales comme la saligne fausse salicorne, l'euphorbe de guyon (*Euphorbia guyoniana*) et l'hélianthème du Caire (*Helianthemum kahiricum*) sont également abondantes dans le Parc National de Jbil.

Les dunes mobiles sont colonisées par des espèces comme le retam. Des espèces très rares comme le calligone soyeux (*Calligonum polygonoides*) persistent encore au niveau des grandes dunes du Grand Erg Oriental.

Les habitants du Sahara ont su, depuis longtemps, mettre à profit les vertus de certaines plantes médicinales qui poussent dans leur milieu.



Renouée à tiges de prêle



Périploque



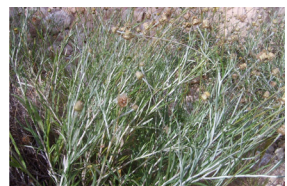
Marrube du désert



Aristide piquante



Euphorbe de guyon



Rhantherium



Ainsi, on dénombre de multiples espèces utilisées dans la médecine traditionnelle locale, telles que la cléome d'Arabie (*Cleome arabica*) pour la migraine, la constipation, les coliques intestinales, le rhumatisme ou encore l'eczéma, le retam (*Retama raetam*) pour les plaies infectées et les morsures de vipères, la renouée à tiges de prêle (*Polygonum equisetiforme*) pour les diarrhées et les infections, la marrube du désert (*Marrubium deserti*) pour l'hypertension artérielle, le diabète, les maux d'estomac, les hémorroïdes, les caries dentaires, les brûlures, les abcès et le trachome.

• Faune:

Les conditions climatiques extrêmes et les pratiques humaines irresponsables notamment la chasse abusive et le déboisement ont conduit inévitablement à l'extermination des grands mammifères tels que l'Addax, l'Oryx, le Lion de l'Atlas et le Bubale de l'Afrique du Nord.

La faune de Jbil est saharienne et se compose d'espèces adaptées aux différents milieux du parc (Djebel, regs, dunes,..).

Les grands mammifères du parc sont la Gazelle dorcas, le Chacal, le Renard des sables, inscrit sur la liste rouge des espèces menacées de l'UICN. Le Grand Erg constitue un réservoir immense pour la Gazelle des dunes.

Les petits mammifères sont représentés par le Lièvre pâle du sud, le Fennec, le Chat de Margueritte, des Mériones et des Gerbilles.



L'Addax, espèce réintroduite dans le Parc



Le Fennec



Chat de Margueritte



Varan du désert



Renard des dunes



Ouarde houbara

Les conditions climatiques sont propices aux multiples espèces de reptiles (lézards, couleuvres et vipères) qui peuplent le Parc. Parmi les reptiles les plus observés à Jbil, on cite le Varan du désert, l'Acanthodactyle doré, l'Agame variable, le Poisson des sables, le Gecko de Petrie, la Vipère à cornes, la Vipère des sables et la Couleuvre des sables, rapide serpent fréquentant les régions situées au Sud du Chott Djérid.

En termes de nombre d'espèces, ce sont les insectes qui dominent dans l'écosystème du Parc de Jbil. Ils sont représentés par une grande diversité d'espèces dont notamment : le scorpion jaune (*Buthus occitanus*), le scorpion à grandes pinces (*Scorpio maurus*) et plusieurs espèces d'araignées telles que la veuve noire (*Latrodectus mactans*) et l'Araignée du désert, qui représentent des



espèces endémiques de la région. Egalement d'autres espèces de criquets (criquets du désert) et de coléoptères peuvent également être rencontrées dans la région : *Pimelia angulata*, *Anthia spp.*,..

Le Parc National de Jbil abrite, également, quelques espèces d'oiseaux ayant toutes en commun des capacités exceptionnelles d'adaptation et de survie. Le visiteur du Parc peut observer dans la montagne ou sa proximité l'*Outarde houbara*, l'Alouette bilophe, le Sirlu du désert, la Courvite Isabelle, le Vautour percnoptère, le Hibou grand-duc et la Chouette chevêche et le Moineau blanc.

Opportunités de valorisation et circuit de découverte

Actuellement, l'infrastructure du Parc comprend notamment :

- un portail d'accès et un logement de gardiennage du site,
- un écomusée,
- un gîte d'étapes d'une capacité de 10 lits qui permet d'héberger les randonneurs, et les petits groupes pour des séjours de courte durée,
- pluviuims avec réservoir, un forage, 3 enclos (20 ha) pour la faune, abreuvoirs pour la faune sauvage à l'intérieur du massif de Jbil.



Espaces de repos et de détente



L'écomusée de Jbil



Intérieur de l'écomusée

L'exploration du Parc National de Jbil apportera à ses visiteurs une expérience unique de la vie saharienne où la sobriété est de rigueur et témoigne d'une relation étroite entre l'Homme et la nature, il s'agit notamment de :

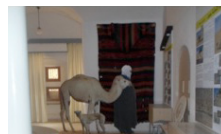
- l'utilisation de la plante de retam dans les habitudes quotidiennes,
- la traditionnelle et célèbre cuisson du pain dans le sable (khobez el mella),
- l'utilisation de dérivés de la peau du dromadaire pour faire des tentes en «flije» et autres.



Préparation du pain « Khobez el mella »



Tente berbère ou « flije »



Ecomusée de Jbil

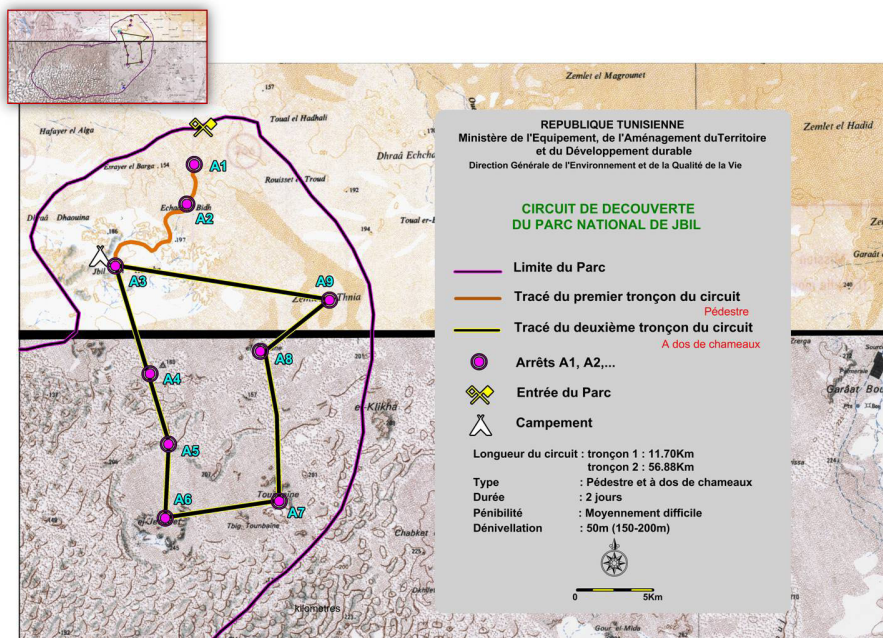


Arrêts

Intérêts écotouristiques

Point de départ du circuit : l'Ecomusée

Arrêt 1	Ecomusée
Arrêt 2	Flore typique des milieux désertiques
Arrêt 3	Flore particulière : <i>Caligonum Arich</i> , forme arborescente
Arrêt 4	Formes géomorphologiques : Erg, Dunes,...
Arrêt 5	Intérêt ornithologique
Arrêt 6	Plateau calcaire, dunes, Erg et houdh
Arrêt 7	Intérêt entomologique et herpétofaune
Arrêt 8	Archéologie, Vestiges, histoire ancienne
Arrêt 9	Antilopes : Gazelles des dunes



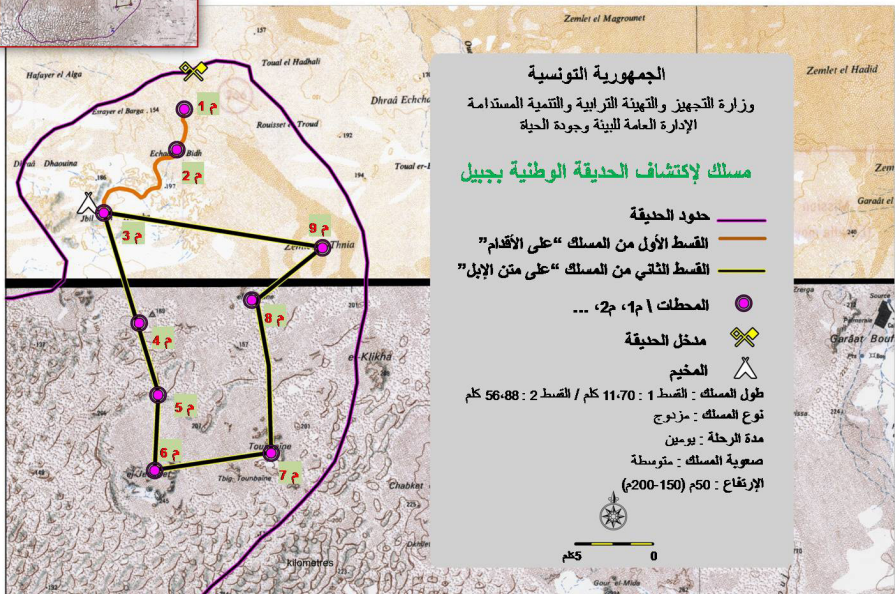


المحطة

الأهمية الإيكولوجية

نقطة انطلاق المسلك : المتحف الإيكولوجي

المحطة 1	المتحف الإيكولوجي
المحطة 2	نباتات خاصة بالمناطق الصحراوية
المحطة 3	نباتات مميزة: العريش
المحطة 4	أشكال جيو مرفولوجية : عرق، كثبان رملية،....
المحطة 5	من طيور الصحراء وطيور مهاجرة
المحطة 6	هضاب، عرق، كثبان رملية، أحواض
المحطة 7	حشرات وزواحف
المحطة 8	معالم أثرية
المحطة 8	غزال الصحراء





كما تضم الحديقة الوطنية بجبيل ثروة هامة من الطيور تتواجد خاصة على مستوى الشجيرات الصحراوية. ورغم قلة عددها فإنه بالإمكان مشاهدة أنواع عديدة مثل الحبارة والحرمة المقرنة (*Eremophila bilopha*) والمكاء (*Alaemona laudipes*) والقلالة (*Cursorius cursor*) والرخمة (*Neophron percnopterus*) والبومة (*hibou grand-duc*) وعصفور الصحراء (*Passer simplex*)

إمكانات التثمين والمسلك المقترح لاستكشاف الحديقة

تتضمن البنية الأساسية الحالية للحديقة خاصة:

- بوابة للحديقة ومقر للحراسة،
- متحف إيكولوجي،
- فضاء إقامة بطاقة 10 أسرة يسمح بإقامة المارة والمجموعات الصغرى من أجل إقامة قصيرة،
- تجهيزات مختلفة: طاقة فوطوفلتية لإنتاج الكهرباء داخل الحديقة، بئر وفضاءات للشرب وخزان، 3 مأوى للحيوانات البرية.



فضاءات للراحة والترفيه بالحديقة



المتحف الإيكولوجي بجبيل



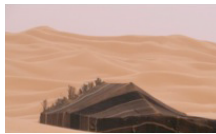
نماذج من اللوحات المتواجدة داخل المتحف

ويمكن استكشاف الحديقة الزائرين من تجربة فريدة للتعرف على الحياة الصحراوية بما تمثله من تناغم وانسجام بين الإنسان والطبيعة، خاصة من خلال:

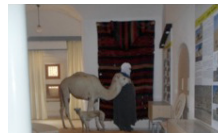
- استخدام النباتات على غرار الرتم في المجالات الطبية والاستعمالات اليومية،
- طبخ الخبز داخل الرمال الساخنة (خبز الملة)،
- استخدام جلود الجمال لإعداد الخيام المحلية المسماة «الفليج» وغيرها.



الطريقة التقليدية لإعداد «خبز الملة»



الخيمة البربرية أو «الفليج»



فضاءات العرض داخل المتحف الإيكولوجي



وأَم الروبية (*Marrubium deserti*) لمدَاوة الضغط العَالِي للشرايين والروماتيزم ومرض السكري وأوجاع المعدة وتسوس الأسنان والحروق.

• الثروة الحيوانية

تسببت العوامل المناخية القسوى والأنشطة البشرية غير الرشيدة على غرار الصيد العشوائي والاستغلال المفرط للأشجار وقطعها في انقراض عديد الثدييات الكبرى على غرار المها (*Addax nasomaculatus*) وأبي حراب (*Oryx dammah*) وأسَد الأطلس وغيرها.



وتشمل أهم الثدييات الكبرى المتواجدة بالحديقة خاصة غزال الصحراء (*Gazella leptoceros*) وغزال الدركاس وثعلب الرمال

(*Vulpes pallida*) المدرج ضمن السجل الأحمر للأصناف المهددة للإتحاد الدولي لصون الطبيعة. في حين تتواجد الثدييات الصغرى خاصة من خلال الأرنب البري (*Lepus capensis*) والفنك

المها: من الأصناف التي تم إعادة إدخالها للحديقة

(*Vulpes zerda*) وقط الصحراء أو قط مرغريت والغفل



(*Allactaga tetradactyla*) والذي يعتبر من الأنواع الهشة وفأر الرمال (*Meriones*) وجربوع الصحراء (*jaculus jaculus*).

كما أن العوامل المناخية والطبيعية الصحراوية للحديقة تعتبر مناسبة لتواجد بعض الأنواع من الزواحف نذكر منها ورن الصحراء

(*Varanus griseus*) والسحلية الرملية (*Acantho dactylus*)

والجرذون (*Agama mutabilis*) والزرزومية (*Sincus sincus*)

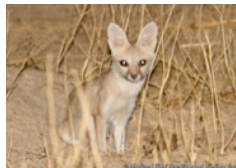
والبرص (*Stenodactylus petriei*) والأفعى ذات القرنين

(*Cerastes cerastes*) والحية القرعاء (*Cerastes vipera*) وحية الرمل ذات الفحيح (*Psammophis schokari*).

وتعد اللافقرات الأكثر انتشارا في الحديقة وهي تتكون من الحشرات التي ترتبط بالغطاء النباتي المحلي، ومن بينها: العقرب الأصفر (*Buthus occitanus*) وعقرب الجحور (*Scorpio maurus*) وكذلك بعض أنواع العنكبوت مثل الأرملة السوداء (*Latroectus mactans*) وعنكبوت الصحراء وهي الفصائل الأصلية لهذه المنطقة. كما يمكن كذلك مشاهدة ثلاث فصائل من الحشرات الصحراوية وهي جراد الصحراء والخنفس (*Pimelia angulata*) والخنفس الأرقط (*Anthia spp*).



طائر الحبارة



ثعلب الصحراء



ورن الصحراء



قط الصحراء



• الغطاء النباتي

يتميز الغطاء النباتي للحديقة بطابعه المميز للمنظومات الصحراوية، ويمثل مؤشرا لمختلف التكونات الجيولوجية المتواجدة بالحديقة.

ويتكون الغطاء النباتي حول المناطق الجبلية أساسا من سباسب العرفج بالمناطق ذات التربة العميقة ومن الغزدير الحريري بالمناطق ذات التربة السطحية.

تركت الطبقة الشجرية على الجبل المجال بالكامل للنباتات الرعوية كالجفن (*Gymnocarpos decander*) والحماضة (*Salsola vermiculata*) والعجرم

(*Anabasis articulata*) ، فيما يتركز على الكثبان الرملية الثابتة السبط (*Aristida pungens*) والسهمري (*Helianthemum conferum*) والعلقة (*Ouedneya africana*).

وتنمو في المنخفضات أنواع نباتية أخرى مثل البائل و (*Euphorbia guyoniana*) والشعال أو الأجرد (*Helianthemum kahiricum*).

أما بالنسبة للكثبان المتحركة فتكتسحها أنواع أخرى مثل الرتم (*Retama raetam*). بالإضافة إلى تواجد أنواع نباتية شديدة الندرة على غرار نبتة الأرتى (*Calligonum polygonoides*) خاصة على مستوى الكثبان الرملية للعرق الشرقي الكبير.

وقد عرف سكان الصحراء منذ القديم كيف يستغلون مزايا بعض النباتات الطبية التي تنمو بالمنطقة، مثل أم الجلاجل التي يتم استعمالها طبيا لمداواة الشقيقة والإمساك وتعفن الجروح ولدغات الأفاعي والقرضاب (*Polygonum equisetiforme*) لمداواة الإسهال والتعفن



نبات القرضاب



نباتات الحلاب



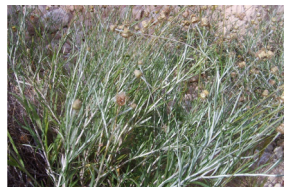
أم الروبية



السبط



نباتات Euphorbia



العرفج



الإطار القانوني للحديقة

تم إحداث الحديقة الوطنية بجبيل بمقتضى الامر 94-2210 المؤرخ في 24 أكتوبر 1994.

أهم دوافع الإحداث

تتضمن الحديقة الوطنية بجبيل عديد الأصناف النباتية والحيوانية المميزة للمنظومات البيئية الصحراوية. كما تحتوي أنواعا نادرة تمتلك قدرة على التأقلم والتحمل في وسط طبيعي قاس تقل فيه المياه والنباتات كغزال الرمال (*Gazella leptoceros*) والفنك (*Vulpes zerda*) وتغلب الصحراء وطائر الحبارى.

وبالرغم من شح المياه وقسوة المناخ، تتواجد بالحديقة الوطنية بجبيل عديد الأنواع النباتية النادرة والتي تعتبر من مميزات الحديقة مثل البطوم (*Calligonum polygonoides*) هذا إلى جانب أنواع أخرى من النباتات ذات قابلية للتأقلم مثل الرتم (*Retama raetam*) وأم الجالجل (*Cleome arabica*) ومروبية الصحراء (*Marrubium desertii*).



الجفاف هي الميزة الطبيعية للحديقة



غزال الرمال



المها بالحديقة الوطنية بجبيل

المميزات الإيكولوجية للحديقة

• الموارد المائية

تتراوح معدلات التساقطات السنوية بين 50 و 80 مم بالمرتفعات في حين لا تتجاوز التساقطات 50 مم سنويا بالمنطقة الغربية للحديقة (منطقة العرق الشرقي الكبير). وتصب مجاري المياه النابعة من المناطق الجبلية بالحديقة، التي تضم كذلك خزانا مائيا بسعة 1000 م³. على أن الموارد المائية المتوفرة تعتبر شحيحة وغير قادرة لتوفير متطلبات البرامج الخاصة بحماية التنوع البيولوجي داخل الحديقة، ويتعين العمل على مزيد تدعيمها من خلال إنشاء بئر عميقة إضافية.



أحواض تبريد المياه الحارة بجبيل



الموقع الجغرافي

تقع الحديقة الوطنية بجبيل في الجنوب التونسي، بالمناطق الطبيعية بنفزاوة ومنطقة العرق الشرقي الكبير، بين الإحداثيات $6^{\circ}40' - 7^{\circ}60'$ طولاً و $36^{\circ}40'80$ عرضاً. وتتمركز الحديقة الوطنية بجبيل على مسافة 70 كم جنوب مدينة دوز و 100 كم من مدينة قبلي. وتبلغ المساحة الجمالية للحديقة 150.000 هكتارا وهي تعد أكبر حديقة وطنية بتونس من حيث المساحة. وتتكون الحديقة من:

- المنطقة الجبلية المائدية بجبيل : وتمسح حوالي 4.000 هكتارا،
 - المراعي الصحراوية (هضاب صغرى، مناطق صخرية، نبخة،...) وتمتد على مساحة 18.200 هكتارا،
 - العرق الشرقي الكبير، ويمسح 127.000 هكتارا.
- وتتبع الحديقة إداريا معتمدية دوز الجنوبية من ولاية قبلي.



العرق، والمسالك الصحراوية والمنطقة الجبلية المائدية من أهم التضاريس المميزة للحديقة

لمحة تاريخية

بالرغم من غياب المساكن القارة داخل الحديقة التي تتضمن حاليا عديد الرعاة الرحل ونصف الرحل، فإن الاكتشافات الأثرية التي ترجع إلى الفترة الثانية من العصر الحجري تؤكد تواجد الإنسان بهذه المنطقة منذ 10 آلاف سنة على الأقل. ويتميز التراث البشري حاليا بعدد العادات والتقاليد القديمة التي تم تناقلها من حضارة إلى أخرى لتظل شاهدة على العلاقة الوطيدة التي تربط الإنسان بطبيعته، وقدراته على التأقلم مع المميزات الطبيعية للبيئة الصحراوية.



الجمهورية التونسية

وزارة التجهيز والتهيئة الترابية
والتنمية المستدامة

الإدارة العامة للبيئة
وجودة الحياة

الحديقة الوطنية بجبيل



تقديم عام وأهم إمكانيات الاستغلال في مجال السياحة الإيكولوجية

تم إنجاز هذه الوثيقة في إطار مشروع:
«السياحة الإيكولوجية والمحافظة على التنوع البيولوجي
الصحراوي بتونس»



بالتعاون مع الإدارة العامة للغابات
و الديوان الوطني التونسي للسياحة

